

PRINCIPALES ESPECIES EN LA PESCA AL COUP

Como es lógico pensar, dependiendo de la zona geográfica donde pesquemos, predominarán unas especies u otras. Por ello, nos centraremos en este tema, en las especies mas comunes que encontraremos en los distintos escenarios andaluces, pescando al coup.

La carpa

Se trata de un pez originario de Asia, introducido por el hombre hace mas de 400 años. Podemos encontrar 2 variedades principales, la carpa común y la carpa royal o carpa de espejos. La principal diferencia es que la carpa royal, tiene las escamas distribuidas de manera irregular, sobre todo en el lomo y los flancos, mientras que en la común, las escamas están repartidas de manera uniforme por todo el cuerpo. Pueden llegar a alcanzar tamaños y pesos considerables, y dan mucha batalla, lo que las hace enormemente atractivas para el pescador deportivo.

Carpa común



Prácticamente podemos encontrarla en toda Andalucía, sobre todo en el curso bajo de los ríos y en la mayoría de los pantanos. Prefiere las aguas estancadas o de curso lento, con fondos blandos y ricos en vegetación. Soporta bien las bajas concentraciones de oxígeno y las elevadas temperaturas, sin

embargo con temperaturas por debajo de los 10º centígrados, se queda inmóvil en el fondo y prácticamente no se alimenta.

Carpa común 4,450 Kg.



Su alimentación es omnívora, desde plantas acuáticas, hasta gusanos y alevines.

La reproducción tiene lugar entre finales de la primavera y el verano, en zonas poco profundas y de abundante vegetación. Son maduras sexualmente entre los 3 y 4 años.

En los últimos años, ha proliferado la afición a la pesca de grandes carpas, incluso se ha creado una modalidad nueva de competición, denominada "carpfishing".

Carpa royal



El barbo

El barbo probablemente sea la especie endémica pescable, mas frecuente en nuestras aguas. Existen 3 variedades, el barbo común o gitano, el barbo comizo o picón y el barbo cabecicorto. Los dos últimos prácticamente solo los podemos encontrar en la cuenca del Guadiana.

2 buenos ejemplares de barbo común



Su hábitat natural suele ser el curso medio de los ríos, con preferencia por las aguas claras y corriente rápida, con fondos pedregosos o de gravas. También se pueden encontrar en embalses. Mide entre 30 y 90 cm. y pueden llegar a una edad de entre 12 y 16 años.

Su dieta es omnívora, consumiendo tanto plantas como animales. Suele merodear los fondos, removiendo los guijarros en busca de alimento.

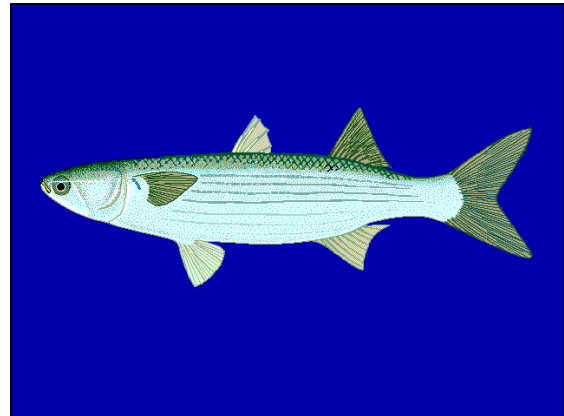
El desove tiene lugar entre marzo y julio, en lugares con corriente. Los huevos son tóxicos para otras especies de peces, lo que les puede servir de defensa ante sus depredadores. Alcanzan la madurez sexual entre los 4 y los 6 años.

La lisa

Se trata de un pez marino que se adentra en la parte baja de los ríos. Aunque existen diversas variedades, todas ellas son muy parecidas y por tanto, al objeto de su pesca, no haremos distinciones entre ellas. (Pardete o cabezudo, Capitón, Dorada o Galupe, Galúa, Labión, Corcón o Albur). Las diferencias mas apreciables las encontramos en el grueso de los labios y en manchas doradas o negras sobre el cuerpo.

Puede soportar un cierto nivel de contaminación y prefieren lugares sin corriente y fondos fangosos.

Lisa



Su picada es muy característica, por lo que hay que ser un pescador avezado, para hacer una gran pesca de esta especie.

Para su pesca, se utiliza principalmente masilla y gusanos, aunque sin duda es la masilla (el pan) la que nos dará los mejores resultados. Desde hace algunos años, la masilla está prohibida como cebo en la competición de agua dulce, por lo que se ve pescarlos con asticot, con el que raramente vienen prendidos por la boca. Personalmente, pensamos que es una norma incomprensible, que debería cambiarse, ya que la masilla ha sido un cebo tradicional, tanto para la pesca de esta especie, como de toda clase de ciprínidos.



Existe una gran variedad en cuanto a su forma y colorido. Resiste elevadas temperaturas y bajas concentraciones de oxígeno. Aunque prefiere los tramos bajos de los ríos, también se pueden hallar en embalses, lagunas, acequias, etc.

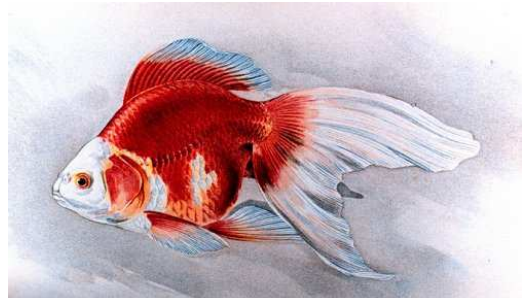
Prefiere aguas más o menos estancadas y pueden alcanzar los 45 cm. de longitud. Llega a la madurez sexual a los 2 años, pudiendo vivir hasta 20. Su dieta es omnívora y se reproduce entre mayo y junio, siendo fácil que hibride con la carpa común.



El carpín

El carpín rojo es un pez originario de Asia, introducido por el hombre, como especie ornamental de estanques y acuarios.

Carpín rojo



Existe otra variedad, **el carpín salvaje**, desprovista del típico color rojo y que puede confundirse con la carpa, aunque su cuerpo es más arqueado o rechoncho y sobre todo puede distinguirse de esta, por su pronunciada línea lateral y por tener la boca desprovista de barbillones. Esta será la especie que –con mayor facilidad- podremos encontrarnos pescando.

Carpines salvajes

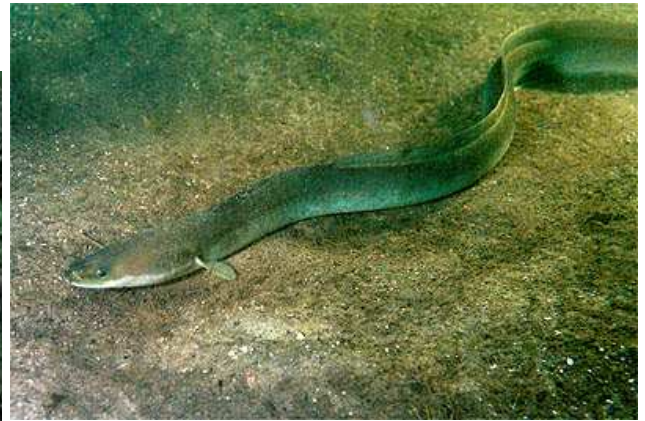


La anguila

Se trata de una especie migradora, que reparte su ciclo vital entre el mar y el río. Se reproduce en el fondo del mar de los Sargazos. Después de su nacimiento, las larvas (con forma de hoja) inician la migración hacia las costas europeas, invirtiendo en el viaje varios años. Posteriormente sufre una metamorfosis, adquiriendo la forma cilíndrica característica de la especie. Permanecen en los ríos un tiempo variable, que puede llegar a los 7 años, hasta llegar a la edad reproductora (los machos maduran antes), siendo entonces

cuando emprenden el camino de vuelta hasta el mar para reproducirse.

Su cuerpo es cilíndrico en parte delantera y aplastado lateralmente en la posterior. Su aleta dorsal se funde en una sola con la caudal. Puede alcanzar varios Kg. de peso y más de 1 metro de longitud.



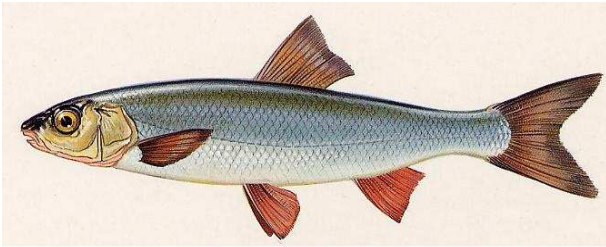
Se adaptan a cualquier salinidad y a la escasez de oxígeno en el agua. Su alimentación es de tipo oportunista, comportándose como carroñeras y depredadoras de peces e invertebrados. Su cría, la angula, es considerado un manjar de elevadísimo precio.

Hasta hace poco la anguila era muy abundante en los ríos andaluces, pero la construcción de presas y la contaminación, están mermando su población.



La boga

Se trata de otra especie endémica, que habita los cursos medios de los ríos, en aguas de mediana profundidad y fondos pedregosos o arenosos. Puede llegar a una talla de 50 cm. aunque el tamaño medio oscila entre 20 y 30 cm. Puede vivir 10 años, y se alimenta casi exclusivamente de algas, que desprende de las piedras, raspándolas con su labio córneo. Tiene el cuerpo alargado y la boca inferior y recta.



Normalmente se mueve en bancos con numerosos individuos.



Alcanzan la madurez sexual a los 3-4 años. El desove tiene lugar entre febrero y abril, para lo que remonta los ríos y arroyos, hasta alcanzar las zonas media o altas. Se trata de un pez que abundaba en la mayoría de los ríos y embalses españoles, pero en la actualidad y debido a que necesita un hábitat muy delicado, cada vez es mas difícil encontrarla, debido a las presas y la contaminación. Su presencia es sinónimo de buena calidad de las aguas.

El alburno

Se trata de un ciprínido de origen centro europeo, introducido en España como pez pasto para mantener otras especies, en especial el Black-Bass y el lucio..

Llega a alcanzar una longitud de entre 10 y 18 cm. Es de forma delgada, y comprimido lateralmente, plateado y de lomo azulado o verdoso. Su boca es pequeña y suele vivir en bandadas bastante numerosas. Con la llegada del buen tiempo sube a la superficie para alimentarse de cualquier insecto que caiga al agua.

Quizás el primer alburno pescado en La Barqueta (Sevilla Feb-2006)



Se teme que su presencia en nuestras aguas pueda ser nefasta para otros peces, ya que devoran los huevos de las demás especies. Actualmente, pueden hacerse grandes pescas de esta especie, a pesar del poco tiempo que lleva en nuestras aguas.



A continuación, expondremos algunas imágenes de otras especies, quizás menos relevantes, en lo que se refiere a la pesca deportiva de competición en agua dulce.

Lubina o robalo



Perca sol



Tenca



Trucha común



Trucha arco iris



*Trucha Arco Iris
(Oncorhynchus Mykiss)*

Lucio



*Lucio Común
(Esox Lucius)*

Black-Bass o Perca americana



*Black Bass
(Micropterus Salmoides)*

Bordallo o Cacho



Gambusia



Pez gato



Pejerrey



Pardilla

